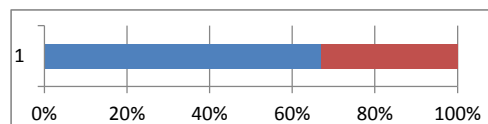


# あいっく利用者アンケート

実施年月日: 2017/2/27~2017/3/5 対象: 450人

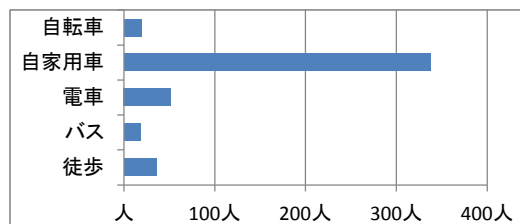
## 1. 利用者の居住地



アンケートに回答頂いた方の居住地は、左図の通りとなりました。これは、キラキラねっと登録者が市内在住の方が多いため、その影響が出ていると思われます。

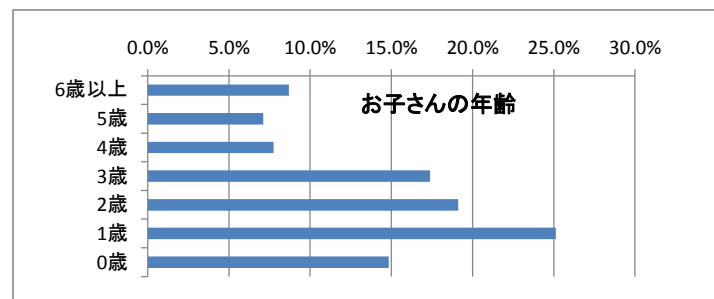
ちなみにアンケート用紙だけによる分では、市内54.9%、市外45.0%となっています。

## 2. あいっくへの交通手段は



あいっくへの交通手段は、圧倒的に自家用車が多く73.0%、次に電車が11.2%、徒歩7.8%、自転車4.1%、バス3.9%の順でした。

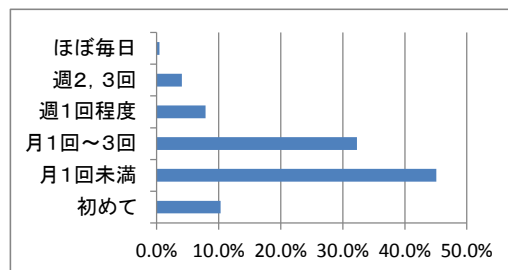
## 3. お子さんの年齢



お子さんの年齢では、1歳が25.1%が一番多く、次いで2歳の19.1%、3歳の17.4%、0歳が14.8%の順となりました。

6歳以上は1.5%、5歳は6.6%と少なく、4歳以下の子どもたちに多く利用されている傾向が見られます。

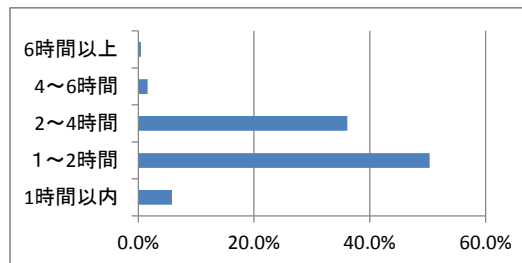
## 4. 利用回数



利用回数では、一番多かったのが月1回未満で45.1%、次は月1回~3回で32.3%でした。

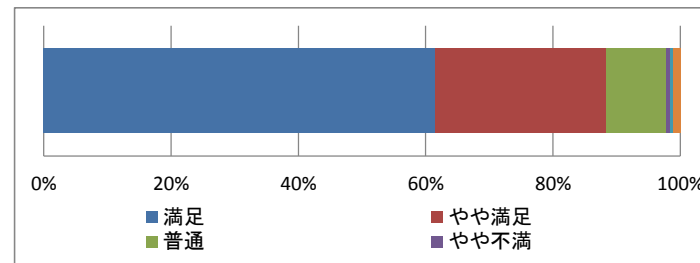
初めて来られた方は10.3%で、ほぼ毎日利用される方も0.4%ですがおられました。

## 5. 1回の滞在時間



滞在時間については、1~2時間が50.3%が一番多く、2~4時間が36.1%でした。

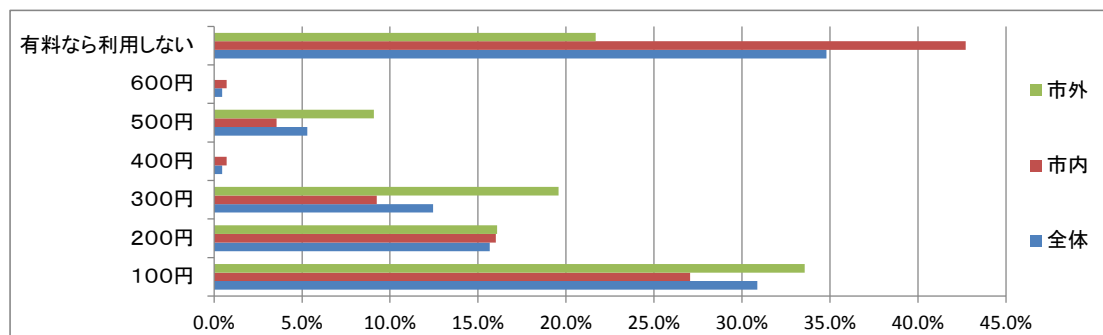
## 6. あいっく全体の満足度



あいっくに対する満足度は、満足が61.5%、やや満足が27.0%で両方を合わせると88.4%となりました。

普通が9.3%、やや不満は0.7%、不満は0.5%ありました。大多数の方に満足頂いているようですが、不満と回答した方の意見も今後の課題とする必要があると思われます。

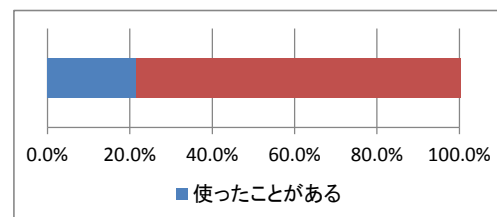
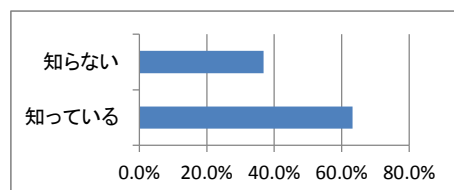
## 7. 有料の場合の限度額



「あいつくのわくわく広場の利用が有料だったら、いくらまでなら利用しますか」の問いについては、有料なら利用しないが一番多く34.8%、次に100円が30.9%、200円が15.7%、300円が12.4%、400円が0.5%、500円が5.3%、600円が0.5%でした。

市内と市外の利用者別に見ても傾向はほぼ同じで、「有料なら利用しない」と、出しても100円までという人が多いようです。

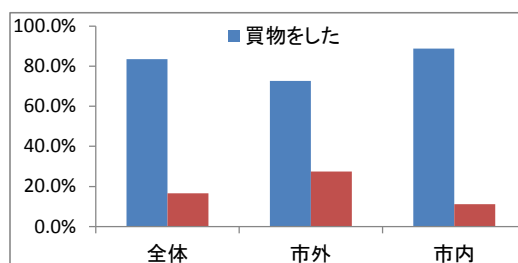
## 8. あいっくーぽん



あいっくーぽんを知っている人は全体の63.2%で、クーポンを知っている人の中で使ったことがある人は、21.4%でした。

まだまだ認知度が低く、利用者が少ないのが表れています。認知度を上げ、加入店を増やすことが今後の課題と思います。

## 9. 買物をしましたか



あいっく利用の前後に買い物をされたかの質問に対して83.5%の方が「はい」と答えました。

使った金額を教えてくださいました方の平均金額は1,950円でした。

あいっくのわくわく広場の利用家庭数は、平成27年度で21,050家庭でした。これらの利用者が今回のアンケートの割合で買い物をしているものと仮定すれば、年間で34,274,663円もの金額をこのノバティながのや周辺の店舗で使ったという計算になり、あいっくによるシャワー効果が良く分かります。

市外の人だけで見ても72.6%の人が買物をしており、買い物の金額は2,099円でした。

## 10. 買い物の場所等

ノバティながの	①サンプラザ	82.4%
	②マツモトキヨシ	31.4%
	③キャップ書店	22.8%
	④しまむら	38.5%
	⑤Can☆Do	54.2%
	⑥飲食店	15.4%
	⑦医院	1.1%
	⑧美容院	0.8%
	⑨物販専門店	5.7%
	⑩その他	1.9%

河内長野駅周 辺店舗等	①イズミヤ	7.3%
	②銀行・証券	31.7%
	③飲食店	14.1%
	④病院	4.3%
	⑤理美容院	1.4%
	⑥物販専門店	3.3%
	⑦その他	0.8%

買い物をした人の利用した店は、左表の通りでした。

ノバティながの北館のサンプラザで買い物をした人が圧倒的に多く、82.4%でした。

次に多かったのは100円ショップのCan☆Doで54.2%、しまむらが38.5%でした。

# 寄せられた意見

## 1、あいつく全体の満足

### 満足と答えた人の意見

遊具や本がある。前に住んでいた地域に子育て総合センターなどが無かったから。

土日祝が開いているので使いやすい。駐車券を発行してもらえるので、あまり時間を気にしなくて良い

広くておもちゃがいっぱいある。きれい。子どもがいっぱいいてて刺激になる。子どもも私も楽しい。保育士さんが手遊びをしてくれる。他のお母さんや保育士さんとおしゃべりできて息抜きになる

室内なのにアスレチックがあって体を動かせるのがいい。おままごと木製のキッチンだったり、ぬくもりがある。スタッフさんからの育児アドバイスも気持ちが楽になる。

子育ての悩み相談もできて子どもも遊べて親子でリフレッシュできる空間です。親身になって話を聞いてもらえるので安心感があります。

市外の人でも使わせてもらえる。羽曳野市には日曜日屋内で遊べるような所が無い。

スタッフさんがとても気にかけてくれているので、ほぼ一人育児の私は話を聞いてもらえて親子でリフレッシュできています。

### やや満足と答えた人の意見

まだ足元が危ないので外に出たがるので、ここだと安心して遊ばせられる

3歳を超えると少し物足りない。小さい子どもにとっては過ごしやすい。

ノパティながの館内にあるので買い物も済ませて帰ることが出来る。育児講座やサークル活動があるので友達ができやすい、一時保育してもらえるのも助かります

寒い日も室内なので温かくて、職員さんもいつも優しく迎えてくれるので、満足しています。駐車場から遠いのと駐車場代が高いのでやや満身にさせていただきます。

お弁当を持ちこめてカフェスペースがある。授乳室が広くて使いやすい

子どもが二人いるので、一人しか見れない状態でも安全に配慮されているので安心して遊ばせられる。施設から勝手に出ていけない、余計な部屋やトイレに勝手に行けない等

広くてキレイでスタッフさんの人数が多い。子どもが歩ける年になったら行く頻度が増えると思う。リトミックなどの催しが定期的にあるとうれしい。

イベントに楽しく参加させて頂いています。わくわく広場は混雑している時間に伺ってしまうためか、距離感が近すぎて緊張してしまいあまりお邪魔していません。あいつくの先生方が話しかけて下さったり相談にのって下さるのでありがたいです。

### 普通と答えた人の意見

あいつくのコネプトにあっていないかもしれませんが、子どもたちで遊ばせる機会が欲しいです。体操みたいなものも皆でできたら楽しいかな

遊具やおもちゃがもう少し多ければいい。(2~3歳になると遊べるものが少ないような気がする)

年齢差が有りすぎて幼稚園に通う年齢の子は思いっきり遊べない。おもちゃ等は充実しているのにすごく残念です。稔れによってスペースを分けたりしてほしい。

床暖房がついていて温かいし、雨でも楽しめる。大きくなってくるとなかなか目が行き届きにくく、連れてくると余計に疲れることも。小学生の兄を連れて行けないので休みの日は行きにくいです。

### やや不満と答えた人の意見

土日や長期休暇中に遊びに連れて行きたくても小学生は入れず、遊びに行けないところ。兄弟で連れて行きたいので、土日や長期休暇中だけでも小学生も入場させてほしい  
新しい玩具があまりなく、3歳近い子どもにとっては飽きてしまいやすい。木のパズルもかなり古くて、衛生的に気になる。もう少しじっくり  
取り組める知育玩具やレゴスペース、お絵かきスペースを作ってもらえたらいいなと思います。

小さい赤ちゃん用のスペースが小さく、2〜3歳向けの施設なのかなと思った。畳スペース等ハイハイが存分にできる広さがあつたらうれしい。

### 不満と答えた人の意見

少し大きい子ども向けの遊びスペースがないから兄弟で行っても楽しめない

小学生の兄弟を連れて行けないのでなかなか行けません。兄弟で遊べるスペースや曜日限定や時間限定でも良いのでしてほしい

### あいつくーぼんに関する意見

もっと使えるところが増えればうれしい

もっといろいろな所で使えたらいい

ちょっとしたサービスだけ子育てを応援している店舗が市内にたくさんあるのはさすが子育ての町とうたっているだけあると感じます  
使えるお店でもっと分かりやすく掲示してほしい。どんなサービスかも書いておいて欲しい。

### 自由意見

ノバティ自体がもっと子育て世代に向けて取り組みばあいつく効果でもっと集客できるのと思う。駅周辺に子連れで入りやすい飲食店が欲しい。うどん屋さんやママがお茶出来る  
コーヒー店など。

赤ちゃん用品を売っているところが充実してほしい。

駅直結ですごく便利でエレベーターなどが有り移動しやすく助かっている。ノバティのエレベーターがもう少し広いとベビーカーが乗せやすくて助かります。あいつくのベビータ임  
は生後すぐの初めての外出先にとてもよく、赤ちゃんとの外出練習にもってこいでした。あいつくが無くなったら困る。

複合施設なので、あちこち買い物に行かなくてもいいから母としては楽チンです。